



**PORT
CENTER
BY AIVP**

Port Center

La prochaine étape de votre relation Ville Port

En quoi l'AIVP et le Port Center Network peuvent-ils vous être utiles?



Photos de couverture (dans le sens des aiguilles d'une montre de haut en bas): ©Port of Melbourne Corporation, Porto Aperto ©Port Authority of Livorno, Antwerp Port Center ©AIVP, FutureLand ©AIVP, ©Jesse Willems - Havencentrum Antwerp, ©Contship.



Visit to the port of Antwerp. Author: Jesse Willems ©Havencentrum Antwerp

Résumé

Avant-propos du président de l’AIVP.....	4
Le concept Port Center.....	5
Le point de vue d’un chercheur.....	7
Évolution du Port Center.....	8
Le Port Center Network.....	11
Témoignages de membres du Port Center Network.....	12
Exemples de Port Centers dans le monde.....	15
Marche à suivre pour le démarrage.....	17
En quoi l’AIVP et le Port Center Network peuvent-il vous être utiles ?.....	18

Avant-propos

Philippe MATTHIS

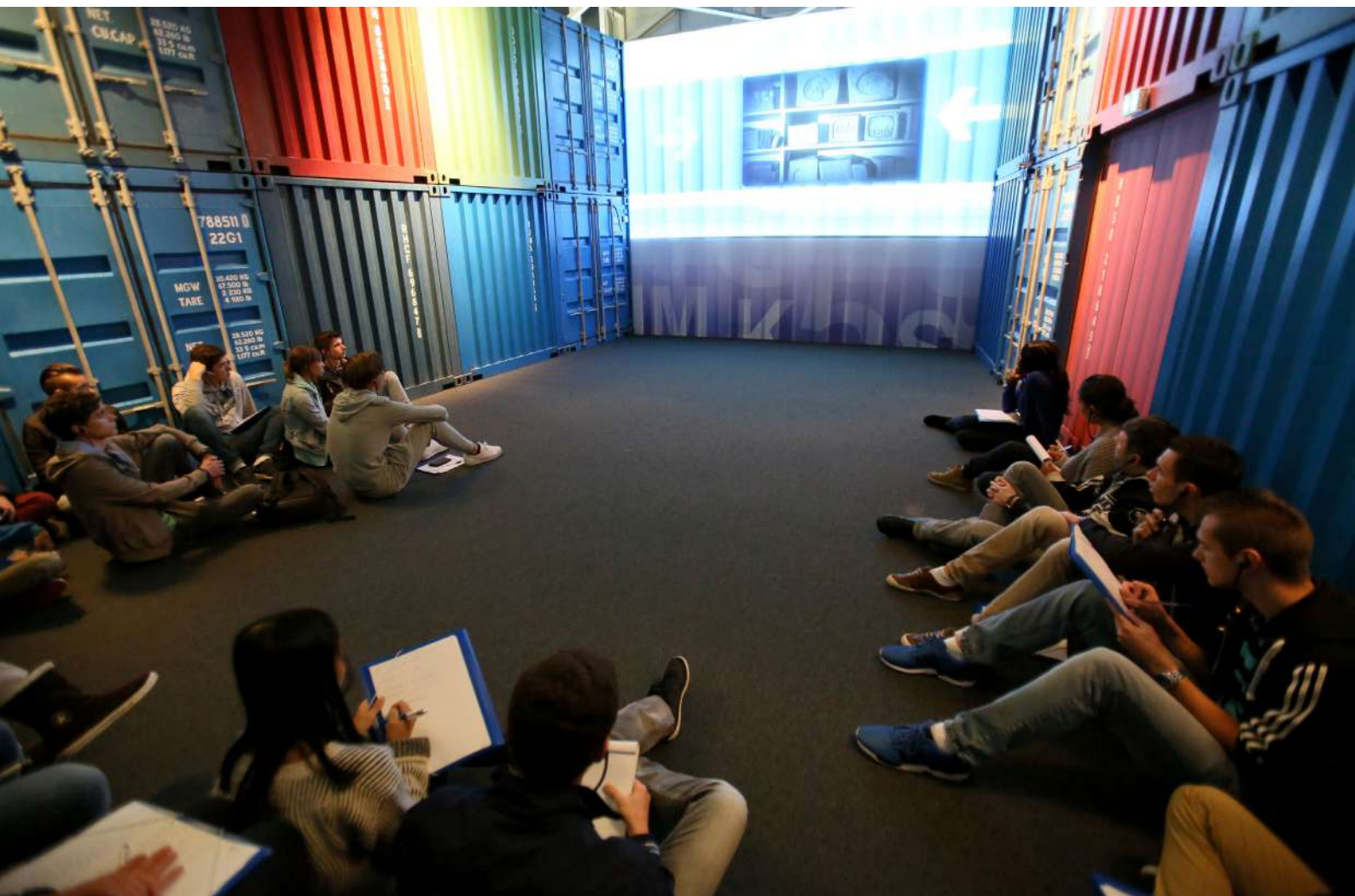
Président de l'AIVP



Nous vivons dans un monde en constante mutation où l'accélération des échanges économiques va de pair avec celle de la révolution de l'Internet qui bouscule nos modes de communication et de transmission des informations. Les villes portuaires, au cœur de ces bouleversements, sont affectées. Le port change, il se modernise et s'adapte, mais il reste très souvent un monde fermé qui devrait, dès à présent, redevenir accessible aux habitants et aux citoyens de la ville portuaire.

Dans le même temps, les villes s'efforcent de se définir et luttent sur les scènes nationale et internationale stages pour attirer capitaux, habitants et ressources socioculturelles. Les interactions ville port sont basées sur la réciprocité où l'un et l'autre doivent faire preuve d'ouverture, donnant et recevant, pour contribuer à leur développement mutuel. On constate alors que les citoyens jouent un rôle de plus en plus important dans la relation ville port et que notre société a profondément évolué au cours des dix dernières années. La communication entre les individus et les institutions s'établit en dehors des canaux officiels au profit de réseaux sociaux informels. La possibilité d'accès aux informations a augmenté de manière exponentielle et la curiosité que suscite le monde dans lequel nous vivons n'a jamais été aussi vive. Tous ces changements ont affecté la relation ville-port-citoyen, les postures statiques faisant place aux interactions dynamiques.

Dans ce contexte, l'AIVP est persuadée que le concept du Port Center est devenu un formidable outil favorisant la réappropriation du port par les citoyens et l'établissement d'une relation Ville Port plus durable.



Port Center of Le Havre ©Le Havre Port Center

Le concept Port Center

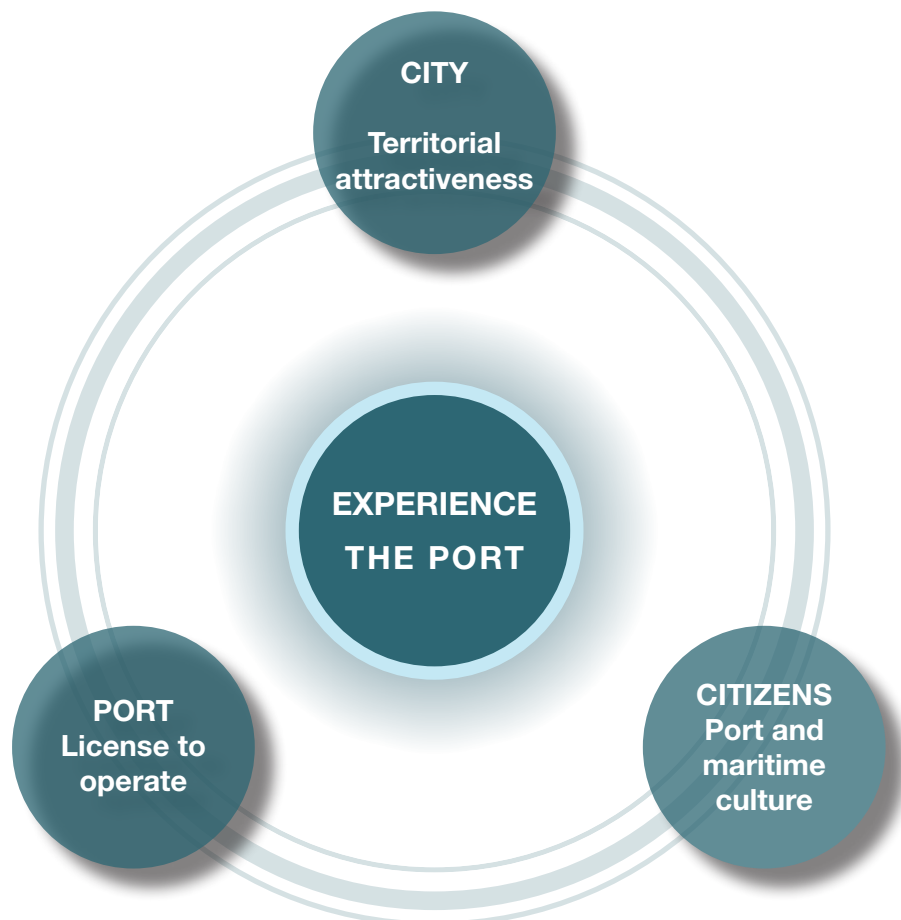
Olivier LEMAIRE

General Manager de l'AIVP



Les Port Centers offrent au public, initié ou non, la possibilité de découvrir, d'expérimenter et de mieux comprendre l'activité portuaire contemporaine à travers une exposition dans un lieu dédié, des animations pédagogiques et des visites de terrain adaptées. Espace ouvert au grand public, le Port Center aborde des sujets tels que les activités industrialo-portuaires, le transport des marchandises, le commerce international, les métiers portuaires, l'intégration du port dans la ville et bien d'autres.

La mise en place de ce concept, en évolution depuis la fin des années 80, donne un visage à la notion abstraite des « soft values of seaports ». Au sein d'une seule structure, présente physiquement, il est possible de réunir les parties prenantes et de les faire interagir autour du thème de la ville portuaire. Le dialogue nécessaire à sa création représente déjà une étape dans la relation Ville Port. À partir de là, il peut jouer un rôle moteur dans le développement de synergies Ville Port, de groupes de discussion, de centres d'information ou d'équipements touristiques. La vocation du Port Center va au-delà de la mise en œuvre d'un programme « soft values ». Il garantit une continuité dans le temps qui serait impossible à établir avec un autre outil. Les manifestations culturelles en rapport avec le port existent dans de nombreuses villes portuaires. Toutefois, leurs répercussions sont limitées dans le temps. Il est possible de mettre au point un programme pédagogique en lien avec les écoles, mais, dans une salle de classe, les enfants seront privés de l'expérience de la découverte et des émotions qui lui sont liées. Il est possible de distribuer des brochures d'information dans les sièges des autorités portuaires ou dans les mairies, mais le public sera restreint et déjà convaincu. En conclusion, nous pensons que le meilleur moyen de traduire les connaissances, la richesse et les sentiments générés par le port et d'envisager des interactions sociales plus riches consiste à développer ce concept dans votre ville portuaire.





Visit to the port of Genoa ©Genoa Port Center

Le point de vue d'un chercheur : passer de la théorie à la pratique pour conforter l'identité du cluster portuaire

Hilda GHIARA

Professeur d'économie maritime à l'Université de Gênes



Mon activité en tant qu'enseignante en économie maritime et les recherches que j'ai effectuées sur les clusters portuaires m'ont conduit il y a quelques années à étudier l'impact économique et social du port de Gênes. L'essor du commerce international a entraîné le développement du trafic maritime et portuaire, et, dépossédés de leurs territoires géographiques, les ports doivent maintenant faire face à une concurrence toujours plus accrue. Mais la croissance des trafics n'est pas toujours synonyme d'accroissement de la valeur ajoutée et de retombées économiques pour la région portuaire alors qu'elle signifie une demande croissante d'espaces et d'infrastructures et des coûts environnementaux supplémentaires susceptibles de générer des conflits et des « rejets » (scénario de la « démaritimisation » des villes portuaires).

À l'échelle locale, il est par conséquent nécessaire de se centrer non seulement sur l'efficacité du cycle logistique, mais également sur ses retombées économiques et sur la valeur ajoutée, que les ports considèrent aujourd'hui comme un véritable indicateur de succès à long terme. Le concept du cluster maritime et portuaire – vu comme un ensemble d'entreprises, d'associations et d'organismes publics et privés géographiquement concentrés et intrinsèquement liés à une activité économique principale et/ou spécialisée – permet d'évaluer ces effets en dépassant le cadre de la « mesure » individuelle du rendement portuaire ou des activités industrielles présentes dans le secteur.

Le résultat le plus marquant de ces activités de recherche a été la volonté de passer de la théorie à la pratique pour lancer le « Genoa cluster project » à travers une série de mesures destinées à conforter l'identité du cluster portuaire. Une nouvelle structure, appelée « Port Center », a été ouverte à Gênes en octobre 2009 en vue de sensibiliser le public aux possibilités d'emploi offertes par les ports et l'industrie maritime et aux rôles qu'ils jouent dans l'économie. Les docks, les bateaux, les chantiers navals, les bureaux des armateurs et les agences maritimes deviennent des espaces qui favorisent la connaissance du port et la compréhension de son économie sous un angle historique, contemporain et prospectif et dans le cadre de stratégies plus générales à l'échelle d'un pays ou de l'Union Européenne.

Le Port Center de Gênes s'adresse avant tout au grand public et a pour objectif de l'initier et de l'inciter à visiter le port (installations pédagogiques et salles d'exposition permanentes, visites du port – à terre et en mer –, équipements et points d'information dans les lieux publics situés en face du port, publications, site web, mise en réseau avec les autres Port Centers européens). Le Port Center est un service éducatif destiné aux élèves, aux enseignants et aux parents (projets, visites guidées, données et études approfondies, laboratoires, matériel et technologies didactiques).

Aux travers de ces grands objectifs, cette expérience novatrice en matière de clusters maritimes et portuaires est à l'origine de la création du Port Center Network.

L'évolution du Port Center

La première génération

Les Port Centers d'Anvers en Belgique et de Rotterdam aux Pays-Bas constituent la première génération de Port Centers. Le Port Center d'Anvers, créée par la Province d'Anvers en 1988, occupe une position centrale à l'intérieur du territoire portuaire. Le deuxième Port Center de cette génération est le « Education and Information Center », (EIC Mainport), de Rotterdam. Cette structure, fondée début 1994 et développée avec le soutien de l'autorité portuaire, l'association des entreprises portuaires Deltalinqs et la « Shipping and Transport School » (STC), est, elle aussi, située au cœur de la zone portuaire.

Les deux centres s'attachent à expliquer le port, principalement aux jeunes. Leur volonté étant de les rapprocher du port, les projets éducatifs sont l'une de leurs missions principales. À l'origine ouverts exclusivement aux scolaires dans le cadre de visites ponctuelles organisées en collaboration avec l'autorité portuaire, leur public s'est diversifié ces dernières années et ils sont aujourd'hui ouverts aux entreprises et aux groupes particuliers. Au-delà de l'emplacement central qu'ils occupent dans les ports et de leur public cible, on notera que les deux organismes proposent des visites guidées en car et en bateau.

Depuis leur ouverture, ces deux Port Centers remportent un vif succès et accueillent de nombreux scolaires, à savoir plus de 50.000 pour le Port Center d'Anvers et plus de 20.000 pour EIC Mainport Rotterdam.

Les expériences acquises

L'un des premiers enseignements tirés de la mise en place de la première génération de Port Centers est que le partenaire de référence ne doit pas nécessairement être une autorité portuaire. Dans le premier cas, c'est la Province d'Anvers qui a rempli ce rôle. Dans le second cas, la fédération des enseignants et des établissements d'enseignement public a travaillé en collaboration avec l'autorité portuaire à la mise au point du projet. Les deux structures sont des organisations à but non lucratif, ce qui peut être considéré comme un avantage du fait de leur indépendance.

Les centres de cette génération ont su s'établir comme des instruments économiques et éducatifs appropriés disposant d'une solide approche pédagogique fondée sur une étroite collaboration avec d'autres organismes à vocation éducative.



Port Center of Antwerp ©Havencentrum Antwerp



EIC Port Center Rotterdam ©EIC



EIC Port Center Rotterdam ©EIC



Visit to the port of Antwerp ©Jesse Willems - Havencentrum Antwerp



Visit to the port of Melbourne ©Port of Melbourne Corp.



Ashdod Port and Visitor Center ©Ashdod Port Company LTD



Livorno Port Center ©Autorità Portuale di Livorno

Un autre enseignement concerne le lieu d'implantation. Les deux organismes sont situés au sein du port afin d'être en contact direct avec les activités portuaires. Une bonne option qui peut aussi présenter des inconvénients.

Ces centres ont tissé des liens avec la communauté portuaire, essentiellement grâce à la mobilisation d'anciens travailleurs portuaires à la retraite pour accompagner les visiteurs. Ce choix s'avère judicieux lorsque ce personnel suit une formation appropriée.

En ce qui concerne le financement du projet, l'entrée des deux centres est payante. Le tarif pratiqué est adapté aux conditions sociales propres à chaque région. Cette option a été envisagée parce que les visites sont organisées directement avec les écoles. Comme elles ne sont pas accessibles au grand public, il n'y a pas à « convaincre » les visiteurs de payer une entrée.

La deuxième génération

Le concept de Port Center a évolué au fil des années. Au cours des dix dernières années, nous avons assisté à l'apparition d'une deuxième génération de port centers. Ce nouveau type de structure s'est avéré un atout précieux pour améliorer l'intégration sociétale des ports et, de ce fait, plusieurs villes portuaires ont décidé d'investir dans leur création comme à Ashdod, au Havre, à Livourne, à Melbourne, à Vancouver et à Gênes pour n'en citer que quelques uns. Le dernier centre mentionné n'est malheureusement plus en activité actuellement.

Les lieux d'implantation des ces nouveaux Port Centers sont variés. Certains se sont rapprochés du centre-ville pour occuper des sites facilement accessibles à pied ou en transport en commun, notamment en raison du fait qu'ils sont généralement ouverts au public et qu'ils accueillent, dans de nombreux cas, les visiteurs particuliers.

Cette nouvelle génération de Port Centers travaille en collaboration avec des organismes existants en lien avec le port. Dans le cas de Dunkerque, le Musée portuaire a accepté d'assumer la fonction de Port Center et d'opérer sous une structure juridique innovante en ayant ouvert une exposition complémentaire au sein du musée existant.

Pour ce qui est des outils, on peut constater une évolution de la technologie employée dans les espaces d'exposition. On y trouve aujourd'hui davantage de dispositifs ludo-éducatifs virtuels utilisant la réalité augmentée ou la cinématique pour proposer de nouvelles interactions au sein d'un modèle plus flexible, comme à Livourne.

Les expériences acquises

La deuxième génération de port centers a apporté plusieurs changements, nous enseignant d'autres moyens d'atteindre le même objectif, centré sur l'éducation. Parallèlement, elle a élargi son programme pour susciter l'acceptation du grand public devenue indispensable au port (la « Social License to Operate »). En dehors de la question de l'emplacement mentionnée ci-dessus, on trouve de nouveaux modèles de coopération dans lesquels l'autorité portuaire collabore avec les institutions municipales et régionales ou avec des entités culturelles, établissant ainsi des liaisons avec les acteurs de la relation ville port. Dans la mesure où l'un des principaux objectifs du port center est la relation entre le port et les citoyens, il est préférable que le projet prévoie la participation des acteurs urbains concernés. Ce type de relation a également permis le partage des équipements et l'élaboration d'un modèle financier plus intéressant.

Finalement, comme indiqué précédemment, une autre évolution significative réside dans le fait que les citoyens individuels ont désormais accès à certains de ces nouveaux Port Centers sans devoir intégrer un groupe. Bien que la question de l'éducation reste à la base des projets, cette nouvelle approche élargit le groupe cible pour y inclure les touristes, même si le public privilégié demeure les jeunes générations. Les nouveaux outils implémentés ont permis d'améliorer les expériences offertes mais l'activité du Port Center repose toujours essentiellement sur les visites du port et les liens avec les professionnels.

with the professionals.



Exhibition in the FutureLand Center ©Havenbedrijf Rotterdam N.V.



Discovery Center Vancouver ©Port of Vancouver

La RSE, la « Social License to Operate » et les aspects fondamentaux de la relation Ville Port

Plusieurs indicateurs clés ont été identifiés pour mesurer l'intégration sociétale de l'activité portuaire et des industries. La Responsabilité Sociale des Entreprises (RSE) et la « Social License to Operate » (SLO) sont des indicateurs interdépendants, la SLO découlant d'une politique RSE bien menée. Les stratégies RSE sont toutefois insuffisantes car elles débouchent rarement sur la mise en place d'une relation équilibrée durable.

Pour ce faire, il convient d'établir un dialogue avec la communauté locale, de promouvoir les processus de participation citoyenne et de faire preuve de transparence sur les programmes portuaires. Dans le même temps, il est indispensable de développer l'emploi et d'élaborer des politiques éducatives qui permettent de former une main d'œuvre qualifiée afin de maintenir le niveau d'emploi dans les ports. La communauté et les travailleurs portuaires sont les ambassadeurs du port auprès de la société civile et, à ce titre, il est indispensable qu'ils se sentent impliqués dans ce processus. L'éducation des jeunes et leur sensibilisation aux métiers portuaires garantira au port un avenir stable et changera le regard qu'ils portent sur lui.

Par ailleurs, l'identité de la ville portuaire dépend dans une large mesure du rôle joué par le port et de son acceptation. Le paysage industriel et le patrimoine portuaire doivent être expliqués et incorporés aux programmes d'aménagement urbain. Cette attractivité territoriale peut être exploitée à des fins industrielles ou pour développer un autre tourisme qui mettrait en valeur l'atmosphère unique des villes portuaires.

Le concept du Port Center est le seul espace qui soit capable de former un trait d'union entre tous les défis ici présentés.

Le Port Center Network

Simultanément à l'apparition de la deuxième génération de Port Centers, l'AIVP, avec le soutien d'autres partenaires, notamment le Port Center d'Anvers ainsi que le Port et la Province de Gênes, a décidé de former en 2011 le Port Center Network (PCN). Ce groupe de travail centre son action sur la diffusion des meilleures pratiques concernant le port, la ville et l'intégration des citoyens, de même que sur la promotion du concept. Depuis lors, plusieurs villes portuaires ont signé la [Charte des missions](#) élaborée par le réseau, publiée en 2013, et contribué à son développement. En plus de ses membres, le Port Center Network bénéficie également du soutien d'autres organismes partenaires, tels que l'ESPO, l'AAPA, Contship, l'italien ASSOPORTI, l'IAPH et l'espagnol Puertos del Estado.

Une autre action importante menée par le Port Center Network est l'organisation de rencontres annuelles sur les dernières innovations en la matière. Six ateliers ont déjà été organisés : Ashdod en 2014, Dunkerque en 2015, Anvers en 2016, Le Havre en 2017, Gênes en 2018 et Bilbao en 2019.

Le Port Center Network a aussi créé une base de données en ligne réunissant les projets existants en vue de diffuser les nouvelles idées et inspirer de nouvelles approches. Cette base de données constitue une précieuse ressource pour les villes et les ports qui souhaitent améliorer la relation ville-port-citoyen. Il est possible d'y consulter les initiatives et les projets menés à bien dans des villes portuaires du monde entier.

Accédez au site web du Port Center Network: <http://www.aivp.org/portcenternetwork/>

Signataires de la Charte des missions du Port Center Network:

- 🌐 Port Center d'Anvers, Belgique - 2014
- 🌐 Genoa Port Center, Italie - 2014
- 🌐 Port Center Le Havre, France - 2014
- 🌐 Livorno Port Center, Italie - 2014
- 🌐 Port et Ville de Montreal, Canada - 2014
- 🌐 Port d'Ashdod – Visitor Center, Israël - 2014
- 🌐 Port de la Guadeloupe et ses partenaires, France - 2015
- 🌐 Transnet Port Authority, Afrique du Sud - 2015
- 🌐 Dublin Port Company et Ville de Dublin, Irlande - 2015
- 🌐 Lorient Agglomération et Audelot, France - 2016
- 🌐 Port de Québec, Canada - 2016
- 🌐 Port de Vancouver, Discovery Center, Canada - 2017
- 🌐 Port et Communauté Portuaire de Bruxelles, Belgique - 2017
- 🌐 Communauté Ville Port de Marseille, France - 2017
- 🌐 Ville de Le Port, Port Réunion et TCO, France - 2018
- 🌐 Communauté Ville Port Côte d'Azur, France - 2019



Missions Charter of a Port Center ©AIVP Port Center Network

Déclarations de membres du Port Center Network

Rudi De Meyer - General Manager

APB HAVENCENTRUM, Anvers, Belgique

Dans la région d'Anvers, environ 143.000 personnes vivent des activités portuaires, ce qui fait que le port est considéré comme le moteur économique de la province. Le Port Center rapproche les jeunes de ce monde spectaculaire souvent méconnu. Nous les emmenons visiter des endroits et des entreprises qu'ils n'auraient, autrement, jamais connus et nous leur présentons les perspectives d'avenir offertes par cet univers portuaire. En permettant aux jeunes d'expérimenter la réalité de la vie portuaire, nous construisons un pont entre leurs études et leur futur métier. De la sorte, le Port Center garantit au port un avenir prometteur.



Port Center of Antwerp ©Havencentrum Antwerp

Paolo Emilio Signorini - President

AdSP del Mar Ligure Occidentale, Genova, Italy

L'engagement de l'autorité portuaire de Gênes dans l'intégration sociétale du port est une question essentielle en partie en raison des caractéristiques morphologiques de la région.

En conséquence, nous croyons fermement que « communiquer l'importance du port va changer le port ». Le Port Center de Gênes, en faisant vivre le port de la manière la plus réaliste et complète qui soit, contribue à sa découverte active et à la reconnaissance de ses répercussions pour le territoire. Les stratégies de développement portuaires trouvent donc dans le territoire un partenaire et un soutien excellents. L'incidence du Port Center est surtout culturelle. Il permet de sensibiliser et de renouveler la culture maritime de Gênes, d'ébranler l'opinion et le point de vue des visiteurs et de la communauté locale. Le système infrastructurel du port de Gênes cède la place à un système réunissant activités, valeurs et personnes.



Genoa Port Center ©Genoa Port Center

Igal Ben Zikri - Corp. Communications Division Manager

ASHDOD PORT COMPANY LTD, Israël

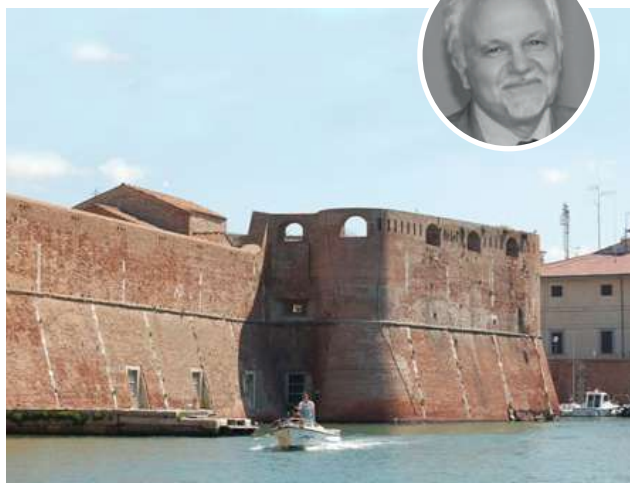
L'intégration sociétale ville-port-citoyen est une étape importante dans la mise en place et l'application de la politique RSE du Port d'Ashdod.

Le Port est fermement résolu à favoriser autant que possible les initiatives sociales et environnementales, au-delà des objectifs financiers. Et les efforts déployés à cet égard par le Port d'Ashdod concernent bien évidemment la ville et ses habitants.

Aujourd'hui, le Port Visitor Center d'Ashdod accueille tous les ans plus de 45.000 visiteurs de tout âge.



Ashdod Port and Visitor Center ©Ashdod Port Company LTD



Fortezza Vecchia of Livorno ©Autorità Portuale di Livorno

Stefano Corsini - Président

AUTORITÀ PORTUALE DI LIVORNO, Italy

Créer un espace physique qui réunirait l'ensemble des activités de promotion et de diffusion de la culture portuaire: tel était l'objectif poursuivi par l'autorité portuaire de Livourne lorsque nous avons commencé à réfléchir à la création d'un Port Center dans notre ville. À cet égard, notre tâche a été facilitée par une situation particulière au cœur de l'ancienne forteresse, l'un des plus grands monuments de la ville, l'une des véritables interfaces entre la ville et le port, à l'intérieur du terminal passagers. Cela nous permet de séduire un public plus large, notamment les voyageurs et les touristes qui souhaitent s'imprégner de l'ambiance qui règne dans une ville portuaire. Conformément à la charte des Missions d'un Port Center, cette structure aspire à jeter un pont entre l'ensemble de la communauté portuaire et le territoire. Dans le même esprit, le Port Center de Livourne veut être le moteur qui permettra de développer des projets éducatifs et des synergies durables avec les écoles.



Port of Montreal ©Montreal Port Authority

Sophie Roux - VP affaires publiques

ADM. PORTUAIRE DE MONTREAL, Canada

La cohabitation « ville-port-citoyen » est au cœur des opérations du Port de Montréal. Port urbain occupant 26 km de berges, connecté à plus de 140 pays, le Port et la Ville collaborent pour protéger et promouvoir la plaque tournante de commerce international qu'est Montréal. Le Port entretient aussi un dialogue continu avec les citoyens et contribue à la vitalité de la communauté: Journée portes-ouvertes, comité de bon voisinage, investissement communautaire, consultation publique pour la réalisation des projets portuaires sont autant de démarches qui démontrent que les citoyens sont des parties prenantes au même titre que les partenaires d'affaires. Un Port Center, c'est la progression naturelle de la responsabilité sociale du Port envers la communauté.



Port of Guadeloupe ©AIVP

Yves Salaün- Président du Directoire

GADELOUPE PORT CARAÏBES, France

Guadeloupe Port Caraïbes est un acteur économique incontournable, compte tenu du caractère insulaire de notre territoire, accru par sa dimension archipélagique. En ratifiant la Charte Port Center en 2015, nous avons souhaité accentuer la synergie avec nos partenaires, expliquer le port aux citoyens, et accueillir des manifestations grand public afin de favoriser l'intégration sociétale du Grand Port Maritime.

Nous travaillons notamment sur la coordination de nos axes de développement avec Cap Excellence, communauté d'agglomération comprenant les villes portuaires de Pointe-à-Pitre et Baie-Mahault.

En parallèle, nous poursuivons également « Je découvre mon port », programme de sensibilisation des jeunes publics aux activités portuaires et aux enjeux de préservation de l'environnement qui en découlent.

Jean-Baptiste Gastinne - President

LE HAVRE PORT CENTER, France

Le Port Center du Havre est né en 2013 d'une volonté collaborative de la place havraise, en faveur du rapprochement entre le port et les citoyens. Il réunit les principaux acteurs publics locaux et entreprises portuaires dans une démarche pédagogique et créatrice de liens intergénérationnels. Il propose une programmation variée avec un espace d'exposition permanente, des expositions temporaires, des conférences et des visites sur site. Depuis son ouverture, il reçoit en moyenne 12.000 visiteurs par an (groupes et grand public)



Port Center of Le Havre ©Le Havre Port Center

Frank Antich y Amengual - Directeur d'études

AGENCE D'URBANISME ET DE DEVELOPPEMENT ECONOMIQUE DU PAYS DE LORIENT France

La signature de la charte Port Center entre le territoire de Lorient et l'AIVP, en mai 2016, est une étape importante pour l'ensemble des acteurs locaux du paysage maritime lorientais. Au-delà d'un engagement, la charte officialise une démarche sociétale engagée depuis de nombreuses années sur le territoire avec les partenaires du monde de la mer (port de pêche, de commerce, de construction et réparation navale, du nautisme, des professionnels, des industriels). Au-delà des nombreuses actions de chacun, la charte et la dynamique Port Center Network donnent au territoire de Lorient une feuille de route et un fil conducteur commun au service des acteurs locaux (dont les collectivités) et du citoyen.



Lorient port-city ©AIVP

Eamonn O'Reilly - CEO

DUBLIN PORT COMPANY, Ireland

Le défi que représente pour le port actif de Dublin la coexistence avec la ville en expansion en fait un cas d'école. Les difficultés rencontrées par le port pour conserver le soutien de l'opinion publique sont probablement aussi grandes que dans n'importe quel autre port d'Europe et du monde. Pour les surmonter, il a fallu adopter une nouvelle approche basée sur l'utilisation des « soft values ». La stratégie des « soft values » n'est pas qu'un simple outil pragmatique mis à la disposition du port pour accroître sa capacité. Aujourd'hui devenues une philosophie fermement ancrée dans la culture de notre entreprise, elles définissent notre mode de fonctionnement, reflètent nos objectifs personnels et nous permettent d'agir en faveur de la ville et de l'environnement dans lequel nous vivons.



Waterfront of Dublin ©AIVP

Exemples de Port Centers dans le monde

Le Port Center d'Anvers

Le Port Center d'Anvers a été mis en place sous la responsabilité de la Province en 1988. Sa mission consiste à promouvoir le port comme moteur du développement économique de la province en informant les plus jeunes, en suscitant le soutien de l'opinion publique et en accompagnant les entreprises portuaires. Situé au cœur de la zone industrialo-portuaire, à environ 20 km du centre-ville, il propose une exposition permanente (dans un espace d'environ 800 m²) et est le point de départ des visites guidées en bus ou en bateau. Les entreprises ont la possibilité de le louer pour y organiser des réunions d'affaires ou des manifestations mais il sert également de refuge en cas d'incident survenant sur le site industriel. Il s'adresse à la fois aux jeunes et au grand public et attire plus de 47.000 visiteurs par an.



Le Port Center du Havre

Le Port Center du Havre, ouvert en décembre 2013, est une initiative portée par cinq partenaires : la Ville, le Port, la Chambre de commerce, l'Union maritime et portuaire et la Communauté d'agglomération. Installé dans une ancienne gare maritime sur le waterfront, en surplomb du chenal emprunté par les ferries et les bateaux de croisière, il vise à expliquer quels sont les impacts de l'activité portuaire et l'importance qu'elle revêt pour l'économie régionale et nationale. Son autre but est de présenter les différents métiers portuaires. Il accueille les écoles en semaine et il est ouvert à tous le week-end. Au cours de sa deuxième année d'activité, le Port Center du Havre a reçu la visite de plus de 10.000 élèves venus de toute la France.



Le Port Center de Gênes

Le Genoa Port Center (GPC) a été fondé en 2009 par la Province de Gênes en collaboration avec l'autorité portuaire de Gênes, la garde côtière italienne, l'Université de Gênes (département Économie des transports), et l'entreprise publique Porto Antico, en charge du secteur du waterfront du vieux port, où le centre est établi. La mission du GPC consiste à : relier le port et sa région ; améliorer l'image sociale du port ; mettre en valeur le patrimoine matériel (structures) et immatériel (connaissances organisationnelles, techniques et professionnelles) du port ; promouvoir la culture économique et technique dans un contexte de viabilité sociale et environnementale ; tisser des liens étroits entre les écoles et les entreprises ; faire naître des vocations maritimes, portuaires et logistiques chez les jeunes. Orienté vers les jeunes et le grand public, il accueille 10.000 visiteurs par an.



EIC Mainport Rotterdam

Le « Educational Information Centre » (« EIC Mainport Rotterdam ») a été fondé en 1994 par le Port de Rotterdam et Deltalinqs (port et entreprises industrielles). Situé à environ 30 km du centre-ville de Rotterdam, il n'est desservi par aucun transport en commun. Ce Port Center a été mis sur pied pour sensibiliser les élèves de l'enseignement primaire et secondaire ainsi que les étudiants des établissements professionnels et universitaires sur l'importance que peuvent avoir le port de Rotterdam et sa zone industrielle, et pour mieux faire connaître les métiers et emplois (techniques et autre) portuaires. Approximativement 20.000 élèves visitent chaque année l'exposition interactive de l'EIC dans le cadre de visites guidées du port. Environ 5.000 travailleurs portuaires visitent le centre chaque année.



Ashdod Port Visitor and Conference Center

Créé en 2010 par Ashdod Port Company Ltd, le « Visitor Center » s'est fixé pour objectifs d'établir un lien direct avec les clients du port et le public, d'améliorer l'image publique du port et de développer de meilleures relations au sein de la communauté. En proposant à ses visiteurs de vivre une expérience mêlant diverses activités dynamiques, il démontre l'importance du port et des activités qui y sont développées.

Il dispose de divers modules comprenant des outils et des jeux interactifs à la pointe de la technologie et des supports de projection panoramique. Au cours des dernières années, le centre a attiré plus de 45.000 visiteurs par an.



Le Port Center de Livourne

Inauguré le 3 novembre 2015, le Port Center de Livourne est ouvert au public depuis le 1er mars 2016. Jusqu'à présent, il a reçu un accueil favorable suscitant beaucoup d'intérêt chez les élèves et enseignants des écoles primaires et secondaires : en mars seulement, il a reçu 300 visiteurs (15 personnes par jour en moyenne, dont 90% de groupes).

Le principal objectif du Port Center de Livourne est d'ouvrir les portes du port à la ville et aux citoyens en portant une attention particulière à tous les groupes d'élèves, en vue de consolider et d'étendre leurs connaissances sur l'activité portuaire. Le Port Center, installé dans un cadre fascinant au cœur de la vieille forteresse, l'un des plus beaux monuments de la ville, et à proximité du terminal passagers, ne manquera sans doute pas d'attirer également les touristes et les passagers des bateaux de croisière.



Le « Discovery Centre » du Port de Vancouver

Le Port de Vancouver pilote un programme d'investissement communautaire basé sur trois axes : l'éducation, la mise en valeur de la communauté et l'environnement. L'objectif principal est de soutenir les aspirations économiques, sociales et environnementales des différentes communautés afin qu'elles construisent ensemble un avenir durable.

Le « Discovery Centre » est le siège du programme de sensibilisation « Education Community Outreach Program » du Port de Vancouver. Son but est d'expliquer l'importance que peut avoir l'activité portuaire dans l'économie locale et nationale en la valorisant aux yeux du public.

Le centre est ouvert, sur réservation, aux écoles, aux étudiants et aux professionnels qui souhaitent comprendre le fonctionnement du port et en apprendre davantage à ce sujet.



Le centre d'information FutureLand – Rotterdam

Ce centre d'information, localisé à Maasvlakte 2, site d'extension industrielle et portuaire de 2.000 ha répondant à des critères de développement durable, attire chaque année plus de 100.000 visiteurs dans le port de Rotterdam. Il permet d'en savoir plus sur le dragage en mer, sur la création de nouveaux territoires portuaires ou encore sur le chargement et le déchargement des marchandises sur un quai de dernière génération. Une partie de l'exposition, consacrée aux engagements du port en matière de développement durable, dispense aussi des informations sur la compensation environnementale prévue.

Le centre offre également la possibilité de profiter d'un environnement interactif doté de nombreux jeux et simulations tels que « FutureFlight Experience » qui emmène les visiteurs survoler d'immenses grues ou planer aux cotés d'un porte-conteneur géant en mouvement.



Port of Melbourne Education Centre

En 2002, le Port de Melbourne a mis en place un programme éducatif à destination des jeunes d'écoles primaire et secondaire, des organisations publiques et de la communauté, afin de leur permettre de mieux comprendre les activités du Port de Melbourne, le monde du transport maritime et le commerce. Un bâtiment dédié pour la mise en oeuvre de ce programme a été construit au milieu du port, juste en face du terminal à conteneur. Ce programme a comme objectif de maintenir et consolider l'adhésion de la communauté pour les activités portuaires et le développement des projets tout en leur assurant une existence sur le long terme. Le Center a reçu plus de 4000 étudiants et membres de la communauté dans les dernières années avec des personnes ayant soit visité le Port Ed ou soit participé au programme éducatif itinérant du port.



Le Musée portuaire de Dunkerque

Le Musée portuaire de Dunkerque, inauguré en 1992, est installé sur le waterfront dans un ancien entrepôt de tabac réaménagé. Il dispose d'une exposition permanente, occupant une surface d'environ 3000 m2, qui explique le monde maritime aux plus jeunes. Divers ateliers pédagogiques permettent de comprendre l'évolution du port et des visites de terrain sont organisées pour faire découvrir le patrimoine maritime, mais également le port actif, le monde maritime et l'évolution du port. Tout près, il est possible de visiter des bateaux à quai, notamment le trois-mâts Duchesse Anne. Le musée est géré par l'association ACMAPOR dont font partie la Ville, le Port, la CCI, l'Union maritime et portuaire et la Communauté d'agglomération, la Région, le Département et le ministère de la Culture, ainsi qu'un groupement de plus de 80 entreprises privées. Ces dernières années, le musée a accueilli plus de 45.000 visiteurs par an.



Marche à suivre pour le démarrage de votre Port Center

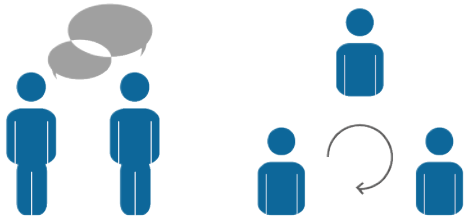
Analysez le contexte de votre projet



1

L'AIVP peut vous aider à effectuer cette analyse préalable.

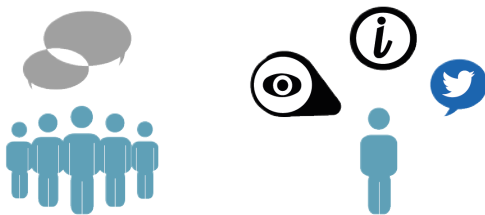
Rencontrez les principales parties prenantes



2

Le concept du Port Center peut vous être expliqué par l'AIVP. Nous pouvons aussi participer à l'interview de partenaires.

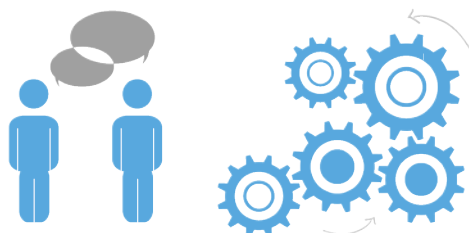
Rapprochez-vous du public



3

L'AIVP peut vous aider à organiser des ateliers et des actions de sensibilisation auprès du public.

Élaborez une stratégie



4

La dernière étape est l'élaboration de la stratégie de mise en œuvre, en collaboration avec l'AIVP qui mettra son expertise à votre service si tel est votre souhait.

En quoi l'AIVP et le Port Center peuvent-ils vous être utiles?

Le concept Port Center s'inscrit dans la continuité de la mise en œuvre d'une relation Ville Port durable. C'est pourquoi, forte de 30 ans d'expérience consacrés à l'échange de savoir-faire et de bonnes pratiques, l'AIVP a décidé de jouer un rôle actif dans le développement et la diffusion de cette idée.

Face à l'intérêt croissant que suscite ce concept dans les villes portuaires membres de l'AIVP et en vertu de la Charte des missions d'un Port Center, nous avons commencé à mettre au point différentes approches d'accompagnement, lesquelles ont déjà été appliquées au cours des dernières années.

1. Le guide Le Port Center, étape par étape

En raison de l'intérêt grandissant que les villes portuaires du monde entier portent à la mise en œuvre des Port Centers, l'AIVP a décidé d'élaborer un guide opérationnel centré sur une approche point par point de la question. L'objectif de ce nouvel ouvrage consiste à répondre aux premières questions qui pourraient se poser lors du développement du concept.

Le guide est fondé sur les données, les expériences et les meilleures pratiques recensées par l'AIVP au cours des dix dernières années en collaboration avec les partenaires du Port Center Network, mais également avec d'importantes institutions concernées par l'intégration sociétale des ports.

Dans cet ouvrage, les développeurs du concept vont acquérir les connaissances que l'AIVP aura pu mettre à leur disposition. Ces informations sont présentées de manière facile à comprendre, illustrées par des exemples et complétées par des questions clés qui vous seront utiles lors de la mise en route du projet.

Prix du guide: 180€

Sommaire du guide

Introduction

« Soft-Values of Seaports »: pérennité sociale des ports

Le concept Port Center

- La première génération
- La deuxième génération

Marche à suivre pour le démarrage

L'analyse contextuelle

- Les organismes existants
- Les partenaires
- Les groupes cibles

La structure organisationnelle

- La communication et l'établissement de liens
- La structure juridique
- La dimension humaine

La structure physique de votre Port Center

Le projet pédagogique

Le programme « soft-values » de votre Port Center

- Une explication dynamique du port
- Les initiatives sociales

Le financement

- La principale source de financement
- Les autres sources de financement

Les retours sur investissement

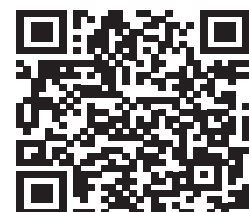
- Le développement de la culture portuaire
- La « Social License to Operate » - CSR

Témoignages de grands ports et de leurs partenaires

Informations concernant les Port Centers existants et les projets en cours



Commandez le guide !



2. Collaborer avec l'AIVP – Trois services d'accompagnement

Chaque Port Center est associé à un contexte spécifique et doit s'adapter à l'histoire et à la situation socio-économique de la ville portuaire dans laquelle il est implanté. Nos approches d'accompagnement visent à apporter un soutien sur mesure à votre projet et vous permettent d'identifier les principales questions devant être abordées.

- **Un accompagnement dès les prémices de votre projet**

L'équipe de l'AIVP se rendra dans votre ville portuaire pour y présenter le concept du port center. Après lecture du tableau général des potentialités, l'équipe de l'AIVP vous aidera à organiser la tenue de tables rondes avec les parties prenantes en vue de coordonner les différentes perspectives de mission. Le guide méthodologique de l'AIVP, via des explications, des conseils pour la structuration du projet, des exemples de benchmarking, etc. servira d'outil pour la conception de la structure de base de votre Port Center.

- **Des premières orientations au business model**

L'analyse contextuelle du projet et le point de vue des parties prenantes seront utiles à notre équipe qui sera ainsi à même de vous soutenir plus efficacement dans votre mission. La mission d'accompagnement de l'AIVP est destinée à vous aider à mettre votre Port Center sur pied. Grâce à son expertise et aux connaissances qu'elle a acquises pendant 25 ans, l'équipe de l'AIVP vous fournira des orientations personnalisées adaptées à la mission de votre Port Center.

- **Missions de benchmarking**

Plusieurs villes portuaires vous offrent la possibilité, dans le cadre de missions de benchmarking, de découvrir leur Port Center et/ou leur programme « soft value » et de mieux comprendre comment appliquer le concept du Port Center dans votre ville portuaire. C'est en cela que notre réseau mondial des villes portuaires constitue un immense avantage.



[Contactez-nous](#)

Olivier LEMAIRE
General Manager
olemaire@aivp.org



AIVP: Le réseau mondial des villes portuaires

L'AIVP est le seul réseau mondial qui rassemble depuis plus de 25 ans les acteurs urbains, portuaires, ainsi que leurs partenaires. L'AIVP est le témoin privilégié des mutations en cours dans les villes et ports du monde entier.

Notre But:

Améliorer la relation entre la ville et le port à travers le dialogue et la coopération mutuelle.

Notre Réseau:

Plus de 180 membres.
Plus de 40 pays différents, dans les 5 continents.
Autorités locales et portuaires, professionnels du secteur privé et public, etc.



AIVP - www.aivp.org
5 quai de la Saône
76600 Le Havre - France
Tel.: +33 2 35427884
Fax.: +33 2 35422194
aivp@aivp.org



[/aivp.net](https://www.facebook.com/aivp.net)



[@aivp_net](https://twitter.com/aivp_net)



[AIVP](https://www.linkedin.com/company/aivp)



PORT CENTER BY AIVP

Port Center Network soutenu par:

European Sea
Ports Organisation



Italian Ports
Association



American Association
of Port Authorities



International Association
of Ports and Harbours



Contship Italia
Group - Porto Lab



Puerto del Estado -
Spain

Puertos del Estado



<http://www.aivp.org/>

Le Réseau Mondial des Villes Portuaires

5 quai de la Saône

76600 Le Havre (France)

tél : +33 (0)2 35 42 78 84

fax : + 33 (0)2 35 42 21 94

email : aivp@aivp.org

